

模: 1♀, (SMF), 海南三亚湾, 水深 6 m, 1992.03.25。

形态描述 雄性头胸甲呈长卵圆形, 雌者较圆, 背面凸, 有稀少颗粒, 但无中央颗粒隆脊。肝区斜面可辨。下肝区突出, 背面可见。额分两叶。头胸甲后缘两侧各具一三角形突起, 肠区突出一长刺, 位于中央, 末端向上弯。

螯足长度约为头胸甲的 2.6 倍, 有稀疏颗粒。长节圆柱形, 长为宽的 8.3 倍, 雌性为 6.6 倍, 掌节基半部宽于后半部, 指节短于掌节, 两指内缘有锯齿状齿。

步足长度由前向后逐渐减短, 各节表面光滑, 末对步足掌节宽而扁, 各对步足指节均具两排毛。

雄性腹部长三角形, 光滑而有光泽, 表面有些小麻点, 前两节短, 愈合节末端具一不明显的小齿, 尾节呈舌形, 长、宽相等, 边缘有短毛。雌性腹部为卵圆形, 前 3 节短, 有细颗粒, 愈合节十分光滑, 只有基部有些颗粒, 尾节粗短, 长、宽相等, 边缘有短毛。

雄性第 1 腹肢长而细, 茎直, 角质内片的末端呈钩状。

标本测量 (mm)	头胸甲长	头胸甲宽
正模: ♂	32.0	28.0
副模: ♀	34.0	30.0
♀	30.0	25.9

模式标本产地 海南。

生境 栖息于水深 6 m 的海底。

地理分布 海南。

比较 本种与双锥长臂蟹 *Myra biconica* 十分相似, 但有下列的不同。

特 征	双锥长臂蟹 <i>Myra biconica</i>	长臂蟹 <i>Myra longimerus</i>
1. 雄性螯足的长节长度	较短, 约为宽的 4.5 倍	较长, 约为宽的 8.3 倍
2. 步足	具颗粒	无颗粒
3. 雄性第 1 腹肢末部	直, 窄舌状或指状	弯, 钩状

133. 联合长臂蟹 *Myra coalita* Hilgendorf, 1878 (图 158)

Myra coalita Hilgendorf, 1878: 812, pl. 1, figs. 6—7.

Myra dabia Miers, 1879: 42.

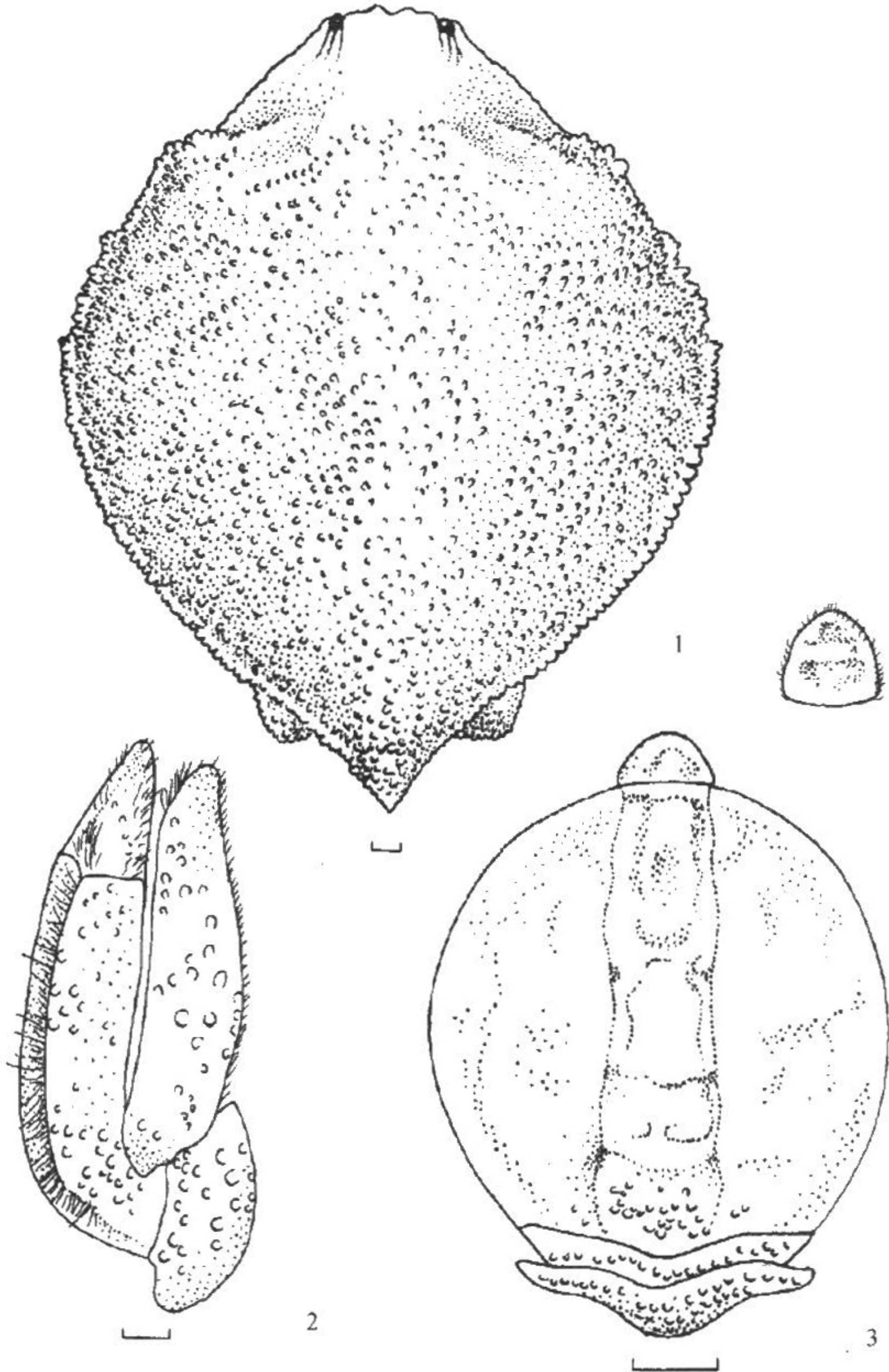
Myra fugax coalita, —Miers, 1886: 316.—Ortmann, 1892: 583.—Sakai, 1937: 136, text-fig.

23.

Myra affinis Stimpson, 1907: 153 (non Bell, 1855).

标本采集地 1 抱卵♀, 广东闸坡, 1956.02。

形态描述 头胸甲长卵圆形, 凸, 中线具一纵行颗粒脊, 背面有稀少、末端呈圆头

图 158 联合长臂蟹 *Myra coalita* Hilgendorf, 1878

1. 头胸甲; 2. 第 3 颚足; 3. 雌性腹部。

的颗粒，肝区斜面显著，下肝区具一薄片突起，此突起边缘有数枚圆形颗粒。整个边缘也具同样颗粒。后缘具3钝齿：中齿较侧齿长，背面基部均有圆形颗粒；侧齿钝，边缘也具颗粒。

第3颚足背面具稀疏圆柱型颗粒，外肢瘦长，长为宽的4倍，长节短，呈三角形，座节长于长节，为长节的2倍，颊区末端前缘具3钝齿。

雌性腹部分为4节：第1节的长与宽均大于第2节，这2节的表面均有一横列颗粒，3—6节愈合，节线不清楚，其中部两侧具一纵沟，尾节呈三角形。

标本测量 (mm)	头胸甲长	头胸甲宽
	25.0	21.0

模式标本产地 桑给巴尔。

生境 栖息于30m的砂质海底。

地理分布 日本和坦桑尼亚。

134. 凯氏长臂蟹 *Myra kessleri* (Paulson, 1875) (图 159)

Callidactylus kessleri Paulson, 1875: 80, pl. 11, fig. 1.

Myra darnleyensis Haswell, 1879: 52, pl. 5, fig. 4.—Miers, 1886: 207.—Borradaile, 1903: 438.—Laurie, 1906: 362.—Estamador, 1937: 513.

Myra kesslerii, —Nobili, 1906: 165.—Ihle, 1918: 260.—Scrène, 1955: 192, fig. 8, pl. 10 (3), pl. 11 (1—6). —Tyndale-Biscoe et George, 1962: 89.—Zarenkov, 1990: 64—65, figs. 6, (13—15). —杨思谅、戴爱云, 1993: 6, 图 4.

标本采集地 1 ♂, 南海 (20° 30' N, 108° 30' E), 水深 47 m, 底质中砂, 1959.01.24; 5 ♂、4 ♀, 南海 (16° 30' N, 109° 00' E), 水深 54 m, 底质泥砂, 1959.11.20; 1 ♂、4 ♀, 南海 (18° 15'—18° 00' N, 109° 00'—108° 45' E), 水深 22—38 m, 底质粗砂泥, 1960.03.12; 2 ♂、5 ♀, 南海 (18° 15' N, 109° 00'—108° 45' E), 水深 23—45 m, 底质粗砂、泥或碎壳, 1960.05.14—16。

形态描述 头胸甲近圆形，前窄后宽，长度大于宽度，背面隆起，表面较光滑，但在镜下可见微细颗粒（头胸甲后部及侧缘附近较密）。分区不明显，唯肝区甚突，具一小突起，心、肠区两侧有细沟，界线可辨。额甚突，分为4齿，中齿低平，侧齿隆起。眼窝背缘具2条缝，外眼窝齿呈钝圆形，侧缘具尖颗粒，前侧缘近基部有一缺刻，后缘有3枚半圆形突起，大小近等，突起的背、腹面均密具细珠状颗粒。

第3颚足外肢基半部宽于末半部，末半部具粗颗粒。内肢长节呈三角形，末半部腹面具一深纵沟，外缘具刚毛；基半部腹面具尖颗粒，座节末部及近外侧有细颗粒，其余较光滑。

雌性螯足长节呈圆柱形，长为宽的6倍，表面密具圆形颗粒，基半部的颗粒比末半